

La Lettre

des Amis du Musée des Beaux-Arts de Limoges

Association fondée en 1947. Dépôt légal : ISSN 1265-6852

EDITORIAL

La nouvelle équipe a mis en place cette saison 2019-2020 avec un programme de conférences, de visites guidées et de découvertes culturelles. Tous les membres du Conseil d'administration ont collaboré à son élaboration : je les en remercie...

Le cycle de conférences reprend le mercredi 25 septembre.

Brèves de musée

Nous vous transmettons les **remerciements** que **Michèle Bourzat** a souhaité vous adresser suite à son départ et à la fête organisée en son honneur le 6 mai dernier.

Infos des amis

Conférences

Pour créer des liens avec le **public jeune**, trop souvent absent de nos activités, un partenariat va être signé avec l'**ENSA** afin que les étudiants puissent assister à certaines conférences. Aussi un amphithéâtre de la Faculté des Lettres de l'Université de Limoges sera mis à la disposition d'**AMBAL**, pour trois conférences particulièrement attendues, afin d'en garantir l'accès à tous. Merci de lire les quelques modifications dans la lettre.

Visites Guidées

Pour info

Partenariats

Nous vous conseillons de réserver, dès maintenant, la date du **mercredi 11 décembre** pour le centième anniversaire de la **mort d'Auguste Renoir** (3 décembre 1919) et dans le cadre de l'acquisition par le musée des Beaux-Arts de Limoges d'une sculpture de Richard Guino. Une soirée lui sera en effet consacrée avec une conférence d'Emmanuelle Héran sur un aspect moins connu de cet artiste : **Renoir sculpteur**, et grâce à un partenariat avec la Cinémathèque de Nouvelle-Aquitaine, la conférence sera suivie de la projection d'un **film** autour de **Renoir**.

Les Amis du Musée ont fait l'**acquisition** d'une aquarelle datée de 1842 représentant la cathédrale **Saint-Étienne** et l'**église Saint-Jean-Baptiste** vues depuis la rue Neuve : c'est un document graphique important pour la connaissance de ce quartier.

Bonne rentrée à tous et au plaisir de vous retrouver toujours aussi nombreux pour soutenir le musée des Beaux-Arts de Limoges.

Mickaël Philippon, président.

BRÈVES DE MUSÉE

MOUVEMENT DES ŒUVRES

Le tableau d'Edouard Dantan L'Atelier de moulage (1884, huile sur toile, dépôt du CNAP 609) est prêté dans le cadre de l'exposition « Nah am Leben. 200 Jahre Gipsformerei » (« Close to Life. 200 years of plaster collection ») présentée à la James-Simon-Galerie de Berlin, à partir du 29 août et jusqu'au 1^{er} mars 2020.

La bourse émaillée Minerve et Atalante de Jean Limosin (émail, velours et soie, inv. 79.363) est prêtée pour l'exposition « La Fabrique des modèles : Etienne Delaune et les arts décoratifs de la Renaissance » (titre provisoire) au château d'Ecouen, du 16 octobre 2019 au 3 février 2020.

DÉPART

Notre collègue Jean-Luc Victor, adjoint technique, qui assurait la responsabilité de l'équipe des agents d'accueil et de surveillance ainsi que de l'entretien courant du musée, a rejoint l'horizon des heureux retraités depuis le mois de juin. Le musée est en attente de son remplacement.

UN MUSÉE NOMMÉ DÉSIR – VOLUME 2

Jusqu'en février 2020

Dans le cadre de l'opération nationale initiée par le Ministère de la Culture « La culture près de chez vous » qui vise à faciliter le prêt d'œuvres entre les institutions muséales de tout le territoire, le musée des Beaux-Arts de Limoges a le plaisir d'accueillir une châsse émaillée (4^e quart du XIII^e siècle) du musée de Cluny – musée national du Moyen Âge, au décor historié complexe (représentant notamment saint Cessateur, évêque de Limoges) et jadis conservée dans la chapelle Saint-Aurélien (jusque fin septembre), ainsi qu'un somptueux plat polychrome de Suzanne Court, représentant Les Vierges sages et les Vierges folles, prêté par le musée national de la Renaissance – château d'Ecouen, jusqu'au 10 février 2020. Ces œuvres, choisies dans le « catalogue des désirs », enrichissent pour un temps la collection d'émail du BAL qui assure la singularité et la renommée du musée des Beaux-Arts de Limoges.

SÉANCES VISITES PENDANT LES VACANCES

Pendant les **vacances scolaires**, le musée propose, à nouveau, à ses visiteurs individuels des séances de visites et des activités, à jours et heures fixes pour découvrir les collections.

Pour les Amis : 1 € par personne / Tout le détail de la programmation sur www.museebal.fr.

NOUVEAUTÉS ADULTES

Visite thématique surprise « l'INCONNUE »

Pendant les vacances scolaires de Toussaint, pour les individuels : les jeudis et samedis à 14h30

Une visite commentée autour d'une thématique surprise pour approfondir votre connaissance des collections du musée « à l'insu de votre plein gré ». Laissez-vous guider à travers les salles et découvrez au fur et à mesure de votre avancée, le fil conducteur de la visite. Une expérience pour les amateurs de flou artistique et les aventuriers de l'art... Un indice ? À l'origine du monde et de l'art.

JOURNÉES DU PATRIMOINE

Vendredi 21 et samedi 22 septembre 2019

Comme chaque année, les visiteurs sont invités à venir découvrir les collections du BAL accessibles gratuitement lors des Journées européennes du patrimoine les 21 et 22 septembre 2019, autour de la thématique nationale «Arts et divertissements». Pour l'occasion, les musées des Beaux-Arts et de la Résistance, s'associent pour vous proposer des activités autour d'une source d'inspiration commune : «les animaux». Rendez-vous au BAL pour suivre une visite en LSF (langue des signes) des collections, une visite contée peuplée d'animaux, récolter des avis de recherche d'animaux égarés ou assister à une démonstration de «Parkour» entre les deux musées grâce à la participation des sportifs de l'association ALPK [sous réserve]. Quoi de plus divertissant ?

.....

NUIT EUROPÉENNE DES CHERCHEURS

Le vendredi 27 septembre 2019

L'Université de Limoges et sa fondation partenariale organise la Nuit européenne des chercheurs, le vendredi 27 septembre 2019 de 14h à 23h place St Etienne. La Nuit européenne des chercheurs est un moment de rencontre convivial entre scientifiques et grand public. Elle se déroule dans plus de 200 villes européennes, dont 13 en France. Cet événement donne l'opportunité aux visiteurs de rencontrer des chercheurs de toutes disciplines, lors de rencontres simples, loin du cadre institutionnel, dans un lieu insolite. Cette année, le musée des Beaux-Arts de Limoges a le plaisir de s'associer à l'événement et accueille des séances de méditation et des mini-conférences... Avis aux chercheurs et aux curieux !

.....

L'ESQUISSE DU SAMEDI

Une nouvelle série de rencontres au BAL en 2019, pour toutes les générations !

Le samedi 19 octobre, de 15h à 16h30

Dans la collection des Beaux-Arts, accompagnés par l'animatrice du musée, osez l'expérience du dessin qui prend vie en quelques esquisses légères. Munis de ces croquis, ajoutez des touches de couleurs en atelier à la manière des impressionnistes et conservez ces tâtonnements sous forme d'une carte postale. Durée : 1h30

.....

EXPOSITION

Dans les collections de la BnF et du BAL : Chefs-d'œuvre romans de Saint-Martial de Limoges

Du 23 novembre 2019 au 24 février 2020

À présent que l'abbaye vient de célébrer son millénaire (1018-2018) et que des vestiges archéologiques ont resurgi au cœur de la ville de Limoges, sur la place de la République, confirmant le caractère exceptionnel de ce monument, le musée des Beaux-Arts de Limoges a souhaité, avec le soutien de la Ville et en partenariat avec la BnF, rassembler sous la forme d'une exposition, différents témoignages artistiques de l'abbaye au temps de sa prospérité. Une sélection de manuscrits sera ainsi mise en regard avec des chapiteaux et divers objets dont des émaux champlevés, soit au total une quarantaine de pièces. Le parcours s'organisera en trois séquences – histoire de Saint-Martial (X^e-XII^e siècles), la spiritualité à Saint-Martial : liturgie et musique, le monde de la couleur –, complété par un documentaire présentant les dernières fouilles archéologiques menées

sur le site de l'ancienne abbaye et par une évocation des techniques de l'enlumineur, du sculpteur et de l'émailleur.

À cette occasion, la Bibliothèque nationale de France a exceptionnellement accordé le prêt d'une sélection de quatorze manuscrits médiévaux (IX^e-XII^e siècles) provenant de Saint-Martial de Limoges. Conservées pour la plupart depuis 1730 dans les collections de la Bibliothèque royale, ces pièces de choix illustrent l'histoire de son scriptorium, à l'époque romane. Ces ouvrages précieux et uniques, pour la plupart destinés à la célébration du culte catholique, vont de ses débuts (Première Bible de Saint-Martial, Lectionnaire de saint Martial...), jusqu'à son âge d'or (Seconde Bible de Saint-Martial, Vie de saint Martial...), en passant par l'évocation des autres foyers de production apparentés (Sacramentaire de la cathédrale Saint-Etienne de Limoges, Tropaire-prosier d'Auch).

L'exposition « Chefs-d'œuvre romans de l'abbaye Saint-Martial de Limoges » présentera, à la lumière des recherches les plus récentes sur le sujet, l'une des périodes les plus florissantes de l'abbaye Saint-Martial qui a été, du X^e au XII^e siècle, l'un des foyers religieux, intellectuels et artistiques majeurs de l'Europe ; un ouvrage rendra compte de nos connaissances actuelles dans ce domaine.

INFOS DES AMIS

Les Amis du Musée seront présents au Forum des associations le 7 et 8 septembre 2019.

Le dimanche 22 septembre 2019, l'ENSA vous propose une visite guidée de l'établissement avec un concert de l'ensemble Béatus : **Quatuor pour la fin du Temps – Dimanche 22/09 – 16h – 80' – Limoges, ENSA.**

CONFÉRENCES

Les conférences de la saison 2019 - 2020 se déroulent toujours à l'espace Simone Veil, rue de la providence (ouverture 18h15).

Néanmoins, compte tenu du public attendu nombreux, trois conférences (**Rembrandt-Velasquez ; Le Greco ; Boltanski**) se dérouleront à l'Université de Limoges, Faculté des Lettres et des sciences humaines.

Mercredi 25 septembre 2019

Berthe Morisot (1841-1895) par Lucile Pierret, chargée d'études documentaires au Musée d'Orsay

En relation avec l'exposition au Musée d'Orsay, Paris

L'exposition Berthe Morisot (1841-1895), première monographie dédiée à l'artiste en Amérique du Nord depuis 1987 et en France depuis 1941 dans un musée national, entend remettre à l'honneur le rôle fondateur de l'artiste dans la création du groupe impressionniste et sa participation dans la définition d'une nouvelle peinture moderne. À l'occasion de cette exposition itinérante d'envergure organisée par quatre institutions muséales, cette conférence propose une immersion dans le contexte artistique qui a vu naître l'œuvre éminemment moderne de l'artiste ainsi qu'une lecture de ses contributions artistiques personnelles. Bien loin de la peinture de loisir pratiquée par les jeunes filles de son milieu, Berthe Morisot devient très vite, en professionnelle avertie, une figure incontournable de l'avant-garde parisienne dès la fin des années 1860. Ses œuvres, à la touche rapide et aux sujets modernes éphémères, entretiennent un rapport particulier au temps, toujours à la lisière du fini et du non fini.



Berthe Morisot,
Le Berceau, 1872,
Paris, Musée d'Orsay



Thomas Gainsborough,
Conversation dans un parc,
vers 1748, Paris, Musée du
Louvre



Rembrandt, *Autoportrait
aux deux cercles,*
entre 1665 et 1669,
Londres Kenwood House



Velasquez, *Autoportrait en
Las Meninas,* 1656, Madrid,
Musée du Prado

Mercredi 16 octobre 2019

L'âge d'or de la peinture anglaise : Gainsborough, Reynolds et le « Grand style » par Guillaume Faroult, conservateur en chef, en charge des peintures des peintures françaises, anglaises et américaines du XVIII^e siècle au Musée du Louvre.

En relation avec l'exposition au Musée du Luxembourg, Paris

On a coutume de considérer que la peinture britannique connaît son âge d'or sous l'ère Georgienne soit des années 1720 environ jusqu'au début du règne de la reine Victoria au milieu du XIX^e siècle. L'excellence des artistes britanniques s'exprime alors surtout dans le portrait et le paysage, deux genres particulièrement appréciés des amateurs depuis des décennies.

Au cours du XVIII^e siècle, les artistes britanniques renouvèlent complètement le genre du portrait. Leur apport, fait de naturel et d'audaces formelles, fut déterminant dans le domaine du grand portrait mondain dont les exemples insignes sont dus aux peintres Allan Ramsay, Romney, Raeburn et surtout Reynolds. Le genre se perpétue jusqu'à une forme de perfection avec les portraits romantiques de Thomas Lawrence recherchés par toute l'Europe. Les britanniques élaborèrent, en outre, une formule parfaitement originale la *Conversation Piece* ou portrait en conversation. Ce type de représentation, résolument moins solennel, met en exergue les relations interpersonnelles qui s'établissent entre les individus dans une société qui est alors en plein essor économique, intellectuel et politique. On estime que les créateurs de ces *Conversation Pieces* sont Philippe Mercier et surtout William Hogarth dont le génie s'imposa pendant toute la première moitié du siècle. Ses continuateurs furent Arthur Devis ou Johann Zoffany et jusqu'à l'Écossais David Wilkie. Dans cette veine, excellera le grand Thomas Gainsborough, à la fois grand portraitiste et paysagiste, dont *La conversation dans un parc* conservée au Louvre est l'œuvre emblématique, véritable constat d'intelligence et de fraîcheur de la société britannique au mitan du XVIII^e siècle.

Vers la fin du siècle alors qu'est inaugurée la Royal Academy à Londres, les peintres de portraits, Füssli, Reynolds, Romney de portraits vont s'intéresser à la grande peinture d'histoire et même aux prémices de la peinture fantastique.

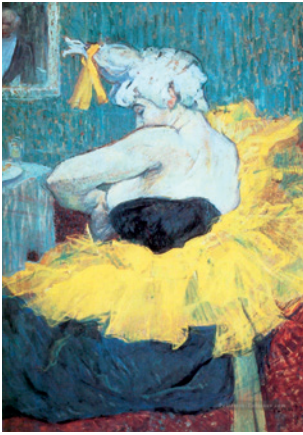
.....

Mercredi 6 novembre 2019

Rembrandt-Velasquez. Deux maîtres pour le siècle d'or
par Fabrice Conan, historien de l'art

En relation avec l'exposition au Rijksmuseum, Amsterdam

A travers ces grands maîtres, c'est toute la question de l'échange entre deux grands centres artistiques, l'un au Nord, l'autre au Sud, réunis puis désunis dans un même territoire politique. Influences croisées, choix de thèmes, de techniques, d'univers esthétiques. Murillo, Vermeer, Zurbaràn, Hals et Ribera, témoigneront de ce courant entre Pays-Bas et Espagne. Au même moment que l'exposition, l'iconique *Ronde de Nuit* entamera une restauration sous les yeux du public, et donnera une occasion d'entrer au cœur du talent de Rembrandt



Toulouse-Lautrec, *La clownesse Cha-U-Kao*, 1895, Paris, Musée d'Orsay. © Rmn

Mercredi 20 novembre 2019

Toulouse-Lautrec par Anne Roquebert, conservatrice au musée d'Orsay. En relation avec l'exposition au Grand-Palais, Paris

Depuis l'éveil de son « étincelle crayonneuse » jusqu'à la fin douloureuse à 36 ans, Henri de Toulouse-Lautrec (1864-1901) trouve une voie artistique profondément originale et protéiforme. Il porte un regard nouveau et lucide sur le Paris résolument moderne de la fin du 19^e siècle. Il a laissé une image dynamique et incisive de la vie nocturne des spectacles et des divertissements dont il immortalise les stars, qu'il a participé à façonner par ses affiches : Bruant, la Goulue, Jane Avril... Resituer son art dans la création artistique de l'époque rappelle son admiration pour Manet et Degas. Dans ce contexte d'émulation artistique, il est aussi très proche des Nabis au cœur du monde intellectuel qui gravite autour de La Revue Blanche. Son œuvre est aussi extrêmement liée au monde féminin. Si certains thèmes ont choqué à son époque, notamment ceux tirés de la prostitution, ils sont inséparables de sa notoriété.

.....



Renoir, *Buste de Coco*, 1907, Paris, Le Petit Palais

Mercredi 11 décembre 2019

Renoir sculpteur : une histoire singulière par Emmanuelle Héran, conservatrice en chef Collection jardin des Tuileries

Cette conférence a lieu dans le cadre du centenaire de la mort de Renoir et de l'acquisition, par le musée des Beaux-Arts de Limoges, d'une sculpture de Richard Guino.

La collaboration, caractérisée par une remarquable communion d'esprit et de sensibilité se développe entre ces deux artistes et dure jusqu'en 1918, à Essoyes puis aux Collettes, à Cagnes-sur-Mer. Elle aboutit à la création d'un ensemble de pièces considéré comme l'un des sommets de la sculpture moderne.

Cette conférence sera suivie par un film sur Renoir, en partenariat avec la Cinémathèque de Nouvelle-Aquitaine.

VISITES GUIDÉES

Visites commentées
Réservées aux adhérents
Bulletin d'inscription en
annexe



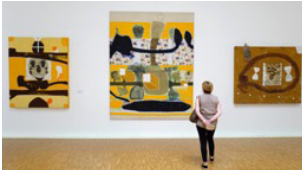
Vendredi 20 septembre 2019

Le moulin du Got, Saint-Léonard-de-Noblat

Dans le cadre de l'exposition « *Bestiaire de papier* », les Amis du Musée des Beaux-arts de Limoges organisent une sortie au Moulin du Got.

Visite guidée de la papeterie et de l'imprimerie, visite commentée avec le commissaire de l'exposition temporaire.

Une dizaine d'artistes contemporains exposent leurs œuvres de papier autour de la thématique animale : sculptures, pastels, aquarelles ou encres de Chine retracent la place de l'animal dans l'art. Un prêt du Centre national de la préhistoire du Ministère de la Culture ajoute une dimension pédagogique à cette exposition.



Jeudi 17 octobre 2019

Espace Paul Rebeyrolle, Eymoutiers

Dans le cadre de l'exposition « *Résonances* » de l'artiste ivoirien Ouattara Watts, les Amis du Musée des Beaux-Arts organisent une sortie à l'espace Paul Rebeyrolle à Eymoutiers, le jeudi 17 octobre 2019.

Visite commentée par l'équipe du musée.

« *Résonances* », ce sont quelque vingt peintures ainsi que des travaux sur papier de différents formats. Fidèle à ses origines ivoiriennes, marqué par les rituels de la religion Poro, Ouattara Watts découvre progressivement ce qu'il nomme « la peinture en mouvement ». Mais l'inspiration du peintre s'enrichit aussi de l'art d'un Braque, d'un Derain ou d'un Basquiat. L'exposition d'Eymoutiers est conçue, selon l'expression de Stéphane Vacquier qui en est le commissaire, comme « un panorama rétrospectif, une virée initiatique et une explosion de sons et de couleurs à la hauteur de l'énergie et de la générosité de la peinture de Ouattara Watts ».

.....



Jeudi 14 novembre 2019 : (deux expositions à Eguzon et Gargillesse)

Henri Jamet

Eguzon, musée de la Vallée de la Creuse

Environ soixante œuvres, peintures et arts décoratifs.

Gargillesse : environ 30 œuvres.

Exposition *Henri Jamet* : Entre Montmartre et la Vallée de la Creuse : itinérances d'un peintre giennois.

Les visites sont commentées par Jean-Marc Ferrer, historien d'art.

Résolument classique mais sans rigidité dogmatique face à la modernité, cet ancien élève de Jean-Léon Gérôme, se révèle, selon le titre d'une de ses toiles, comme un peintre de « la vie paisible » particulièrement attentif aux effets de la lumière. Regroupant des œuvres issues de musées et de collections privées, cette exposition invite à redécouvrir un maître attachant et talentueux à travers la diversité des genres qu'il a pratiqués.

POUR INFOS

- Des sorties culturelles d'une journée vous seront proposées dans la prochaine lettre.

- **En projet** : vous avez été nombreux, lors de notre « enquête » au retour de Dijon comme suggestion de voyage, à proposer la ville de Bordeaux. Nous travaillons donc actuellement sur une proposition de sortie de quelques jours la première quinzaine de mai.

- Le voyage à Amsterdam prévu en novembre est un vrai succès, il est complet avec quelques personnes sur liste d'attente.

- Nous vous informons aussi qu'une exposition : *Le mur et l'Espace* se tient actuellement et ce jusqu'au 6 octobre à Aubusson, à la Cité internationale de la tapisserie.

Séismes dans la tapisserie aux biennales internationales de Lausanne 1962/1969.

- Exposition au musée Cécile Sabourdy à Vicq-sur-Breuilh jusqu'au 6 octobre 2019 : *Les Rivières souterraines. 30 ans d'art brut*.

- Exposition à la fondation Bernardaud jusqu'au 28 mars 2020 : *Céramiques gourmandes*.

PARTENARIATS

- Dans le cadre d'un partenariat avec L'ENSA Limoges - inscrite parmi les sept écoles nationales supérieures d'art de France, héritière de l'École nationale d'art décoratif instituée à Limoges en 1881 et de l'École municipale d'art créée en 1868 par Adrien Dubouché - les Amis du Musée des Beaux-Arts de Limoges vont signer une convention permettant aux étudiants de suivre le programme de nos conférences.

Ce rapprochement avec le jeune public est un objectif national de la Fédération Française des Sociétés d'Amis de Musées (FFSAM) à laquelle nous adhérons.

- Par souci de pouvoir **tous** vous accueillir, dans les meilleures conditions, le **6 novembre 2019 Rembrandt-Velasquez**, le **15 janvier 2020 Le Greco** et le **8 avril 2020 Boltanski**, nous devons exceptionnellement organiser ces conférences à la Faculté de Lettres de l'Université de Limoges, 39 rue Camille Guérin 87000 Limoges à la place de l'espace habituel.

Merci à tous pour votre compréhension.

- Le président, Mickaël Philippon et Alexandra Debeaulieu, en charge de la communication au **Théâtre de l'Union** se sont rencontrés le 5 juin 2019. La convention de partenariat a été reconduite, pour la saison 2019-2020, avec les Amis du Musée des Beaux-Arts : un tarif préférentiel sur présentation de la carte d'adhérent est mis en place, à savoir **12 € au lieu de 22 €**.



Siège social de l'association
Musée des Beaux-Arts de Limoges - Palais de l'Evêché
1, place de l'Evêché, 87000 LIMOGES
www.amilim.fr - amilim@orange.fr - Tél. 05 55 45 98 10