

La Lettre

des Amis du Musée des Beaux-Arts de Limoges

Association fondée en 1947. Dépôt légal : ISSN 1265-6852

EDITORIAL

Chers Amis du Musée,

Les Amis du Musée se réjouissent de vous retrouver dans des conditions d'accueil enfin assouplies et sont heureux de vous associer à tous les projets qu'ils ont élaborés pour vous.

Les arts du feu seront particulièrement magnifiés, tout le long des prochains mois, autour d'IMPERTINENTE. Rencontre internationale 2022 EMAIL - METAL dont le commissariat est assuré par Jean-Marc Ferrer et le Syndicat Professionnel des Emailleurs Français (SPEF).

De nombreux acteurs et partenaires sont impliqués : expositions, conférences, ateliers, visites seront proposées de mai à octobre 2022, à Limoges et ailleurs. Le programme complet sera disponible très prochainement.

Le Musée des Beaux-Arts de Limoges organisera, notamment, une exposition de neuf artistes émailleurs contemporains venant d'Europe, d'Asie et d'Amérique du Nord au sein du parcours permanent. Une autre exposition sera présentée à l'Orangerie dont le musée gère, désormais, la programmation. Plusieurs visites guidées seront aussi proposées.

Les Amis du Musée inaugureront cette rencontre avec deux conférences, une sur Saint-Eloi, le Saint patron des métiers d'art, en avril, et une sur Les Emaux de Limoges de la Renaissance, en mai. Trois autres conférences seront proposées, dans ce cadre en septembre.

Comme vous le verrez, au coeur de la Lettre, trois visites seront programmées au BAL, aux Hospices et au Verdurier avant l'été.

En correspondance - pas tout à fait fortuite - vous est jointe la reprise du texte rédigé par Alain-Charles Dionnet, pour la Revue l'Ami de Musée de la Fédération française des Amis de Musées, hiver 2021 /2022 : *Limoges. Le BAL, un exceptionnel écrin pour les émaux.*

Par ailleurs, nous serons particulièrement heureux, d'accueillir Emmanuel Gérard, directeur de la Cité internationale de la tapisserie d'Aubusson, dans le cadre de notre première carte blanche à un musée pour un hommage en tapisserie à Hayao Miyazaki, avec le premier carton réalisé autour de la princesse Monoké.

Vous découvrirez, dans ce numéro, beaucoup d'autres visites, sorties, voyages.

Merci à Paul Perrin, Fabrice Conan, Dominique Lobstein, Véronique Matiussi qui nous ont fait découvrir, ces derniers mois, des artistes, notamment des femmes, des croisements artistiques, des modes de représentation inédits.

Merci à vous, les Amis du Musée pour votre assiduité, votre enthousiasme si précieux en ces temps troublés.

Marie-Laure Guéraçague,
présidente des Amis du Musée des Beaux-Arts de Limoges.

Brèves de musée

Conférences

Visites Guidées

Découvertes culturelles

Infos des amis

Les Amis du musée vous informent

Partenariats

BRÈVES DE MUSÉE

MOUVEMENT DES ŒUVRES

NOUVELLES ACQUISITIONS

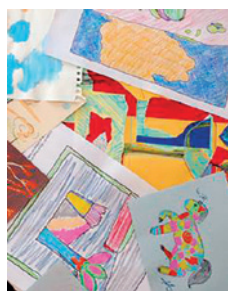


Jeanne Soubourou
(1879-1968) - *Anémones*



Jules Adler,
Matinée au faubourg - 1905

EXPOSITIONS



Les beaux anonymes



J. Postlmayr - Autriche

Deux expositions parisiennes présentent actuellement deux peintures conservées au BAL. La première est le *Portrait de Pissarro* (vers 1868) par **Armand Guillaumin**, huile sur toile exposée au Musée de l'Orangerie, dans le cadre de la manifestation « **Aux sources des Nymphéas de Monet : les impressionnistes et la décoration** », du 2 mars au 11 juillet 2022 ; la seconde est *La Chambre bleue* (1923) de **Suzanne Valadon**, dépôt du Musée national d'Art moderne, prêtée par le Musée des Beaux-Arts de Limoges pour l'exposition du Musée du Luxembourg intitulée « **Pionnières. Artistes dans le Paris des Années folles** », visible du 2 mars au 10 juillet 2022.

Émaux

Don de deux plaques, une *Allégorie de la Fortune* (1880), grisaille d'un dénommé J. Dupont et une représentation de *l'Ange de la collégiale du Dorat* (vers 1960) par l'atelier monastique de Ligugé (Vienne), offerts par Bernard Gorse.

Simone et Christian Christel viennent de donner, sous réserve d'usufruit, deux remarquables émaux champlevés de **Jeanne Soubourou (1879-1968)**, représentant respectivement un *Paysage*, signé, localisé et daté 1941 (11 x 15 cm), vue champêtre au milieu de laquelle court une rivière qui n'est pas sans évoquer une autre de ses petites plaques entrée récemment dans les collections du musée (don des Amis, inv. 2013.1.1) et *Anémones*, signé, localisé et daté 1944 (12 x 20 cm). Cette dernière se caractérise par son champ insculpé au burin, guilloché et doré, dont le dessin et la matité de surface simulent un mur lambrissé de bois. Le fait d'y faire figurer une anémone dite de Caen (cœur bleu nuit entouré de pétales blancs puis rouges constituant une cocarde tricolore) est assurément un clin d'œil patriotique, en écho à la Libération de la France.

Ces deux plaques champlevées confortent très judicieusement la présence au BAL de cette émailleuse de 1^{er} plan, d'autant que leurs sujets viendront compléter ses œuvres à l'iconographie religieuse déjà conservées au musée.

Peintures

Affectation au musée, par la Ville de Limoges, d'un beau **Portrait de Turgot (1768)** par **François-Hubert Drouais** et son atelier.

Achat d'un autre portrait de la fin du XVIII^e siècle, celui du magistrat Antoine Faulte (vers 1785), dernier président trésorier de France à Limoges, identifié par la lettre qu'il tient dans sa main.

Achat d'une grande huile sur toile de **Jules Adler**, *Matinée au faubourg*, 1905, provenant de l'hôtel particulier limougeaud de l'industriel de la chaussure Gaston Monteux dont la présentation après restauration permettra d'illustrer un pan de l'histoire sociale de « Limoges la Rouge » à l'aube du XX^e siècle.

EXPOSITION PASSAGÈRE : « LES BEAUX ANONYMES »

Du 7 mars au 23 mai 2022

Cette exposition passagère vous propose de prolonger l'exposition « Louttre.B, le jour avant le bonheur » après sa fermeture, à travers le regard des visiteurs, petits et grands, qui sont venus au musée et ont su laisser libre cours à leur inspiration dans l'espace de médiation « La Fabrique » prévu à cet effet. Voici donc une sélection de vos talentueuses émancipations plus ou moins inspirées par l'univers de Louttre.B. Une belle occasion de revivre le plaisir de la couleur et de l'art de faire en toute liberté, cher à cet artiste.

Tarif : droits d'entrée du musée

Lieu : musée des Beaux-Arts – galerie de liaison

EXPOSITION INTERNATIONALE D'ÉMAIL : CONVERSATION / IMPERTINENTE 2022 !

Rencontre Internationale Email & Métal, 10 juin - 3 septembre 2022

Exposition « Conversation » au BAL du 21 mai au 7 novembre 2022

Venez assister à un nouveau concept d'événements artistiques, à Limoges et dans ses environs, associant art, design, patrimoine, culture, tourisme, artisanat, économie et développement autour d'un art du feu unique et singulier, en constant renouvellement : l'émail sur métal. Pour la première fois depuis 1994, année de la dernière Biennale internationale de l'émail à Limoges, le Syndicat professionnel des émailleurs français (SPEF) s'associe à différents partenaires pour replacer notre ville au cœur de la dynamique de cet art du feu millénaire en Limousin. Grâce à l'audace et l'impertinence d'une myriade de manifestations, Limoges et la Haute-Vienne seront dans la lumière : expositions, résidences, visites, ateliers, conférences.

C'est dans le cadre de cette manifestation « Impertinente 2022 », que le musée des Beaux-Arts de Limoges accueillera de **mai à novembre** dans son parcours permanent, au sein de sa collection d'émaux sur cuivre – l'une des plus belles au monde –, neuf émailleurs contemporains venant d'Europe, d'Asie et d'Amérique du Nord, afin de présenter au public une sélection de leurs pièces très récentes reflétant la variété de la création actuelle dans ce domaine. Ces neuf sensibilités proposent un véritable kaléidoscope poétique et artistique, en résonance avec les œuvres de la collection

ACTIONS DE MÉDIATION



Christine Graf - Allemagne



« Les pieds dans le plat »

SÉANCES DE VISITES & ACTIVITÉS

limousine. Les formes et techniques des siècles passés sont observées, interrogées, renouvelées, source d'inspiration et d'émulation à la fois. Des échos se dessinent entre passé et présent : permanence de la miniaturisation, raffinement des bijoux, liens entre art et artisanat. Mais un renouvellement apparaît aussi, questionnant le monde actuel et s'ouvrant aux enjeux climatiques, sociaux et sociétaux.

MÉDIATION ET PROG CULTURELLE AUTOUR DE L'EXPOSITION IMPERTINENTE !

• ADULTES / RENCONTRE INÉDITE « IMPERTINENTE 2022 ! »

Le samedi 11 juin à 16h

Pour ce premier week-end d'ouverture, vous êtes invités à découvrir l'exposition « Impertinente 2022 ! » en compagnie de Jean-Marc Ferrer, co-commissaire, qui vous parlera de la genèse du projet et de l'art ancestral de l'émail en Limousin et au-delà.

Tarif : droit d'entrée

Réservation : oui au 05 55 45 98 10 au moins 48h avant la date

• ADULTES / VISITES GUIDÉES IMPERTINENTES EN AVANT-PREMIÈRE

Pour ce week-end d'ouverture de l'exposition, le musée vous propose en avant-première des visites guidées pour découvrir les œuvres des créateurs internationaux contemporains qui se cachent dans le parcours permanent de la collection des émaux du palais.

- Le samedi 21 mai à 15h30 et 16h30

- Le dimanche 22 mai à 15h30 et 16h30

Tarif : droit d'entrée

Réservation : recommandée oui au 05 55 45 98 10 au moins 48h avant la date

• ADULTES / VISITES GUIDÉES IMPERTINENTES

Selon programmation en mai-juin.

Renseignements : 05 55 45 98 10 et www.museebal.fr

• FAMILLE & JEUNE PUBLIC 2-5 ANS / SUCETTES-DÉTAILS

Un jeu de cache-cache en détails pour les tout-petits à partir de 2/3 ans, en libre accès pour découvrir la collection des émaux et les œuvres contemporaines invitées dans le cadre de l'exposition *Impertinente !*.

Activité en autonomie / En libre accès sur demande, pendant la durée de l'exposition.

• SCOLAIRES 1^{ER} DEGRÉ : VISITE CRÉATIVE

Proposition à toutes les écoles inscrites aux ateliers courants, de visiter l'expo avec une possibilité d'atelier court « couleurs et mots ».

Sur inscription en septembre 2022 avec Isabelle Meyer, animatrice au service des publics.

• SCOLAIRES 1^{ER} DEGRÉ : ACTIVITÉ AUTONOMIE « LES PIEDS DANS LE PLAT »

Sur réservation, dès la rentrée scolaire de septembre 2022.

Renseignements : 05 55 45 98 10 et www.museebal.fr

• SCOLAIRES 2ND DEGRÉ : DOSSIERS PÉDAGOGIQUES SUR L'EMAIL

À télécharger sur www.museebal.fr

• SCOLAIRES 2ND DEGRÉ : NOUVELLE ACTIVITÉ « LES MÈMES DU BAL »

Le « pitch » : un jeu par équipe à partir de cartes ; attribuez des légendes décalées à des visuels d'œuvres d'art pour créer des « mèmes » drolatiques, et partez à la découverte de chefs-d'œuvre originaux dans un vrai musée.

Renseignements : 05 55 45 98 10 et www.museebal.fr

Réservation : oui au 05 55 45 98 10 au moins 15 jours avant la date souhaitée

ACTIVITÉS DU PREMIER DIMANCHE DU MOIS

• VISITES ADULTES « BALADE DÉCOUVERTE »

Toute l'année le premier dimanche du mois à 14h30

› les 6 mars et 3 avril 2022 à 14h30

› les 8 mai et 5 juin 2022 à 14h30

› les 3 juillet et 7 août à 14h30

Tarif : droit d'entrée + 1€ par personne

Réservation : recommandée oui au 05 55 45 98 10 au moins 48h avant la date

• ACTIVITÉS TOUT-PETITS : MÉMOS OU DOMINOS MINOTS

Toute l'année pour les individuels le premier dimanche du mois à 16h

› Mémo émaux (4-5 ans) dimanche 6 mars à 16h

› Dominos émaux (2-3 ans) dimanche 3 avril à 16h

› Dominos Beaux-Arts (4-5 ans) dimanche 8 mai à 16h

› Mémo Antik' (2-3 ans) dimanche 5 juin à 16h

› Mémo émaux (4-5 ans) dimanche 3 juillet à 16h

› Domino émaux (2-3 ans) dimanche 7 août à 16h

Tarif : droit d'entrée pour l'adulte et 1€ par enfant

Réservation : recommandée oui au 05 55 45 98 10 au moins 48h avant la date

PROGRAMMATION DES SÉANCES – VACANCES DE PÂQUES :

16 avril-1^{er} mai 2022

• LES LUNDIS : VISITES ADULTES DES COLLECTIONS

- › Égypte : lundi 18 avril à 14h
- › Histoire de Limoges : lundi 18 avril à 15h
- › Beaux-Arts : lundi 25 avril à 14h
- › Émaux : lundi 25 avril à 15h

Lieu : musée des Beaux-Arts

Tarif : droit d'entrée + 1€

Réservation : **recommandée** oui au 05 55 45 98 10

• LES MERCREDIS : ACTIVITÉS TOUT-PETITS

- › m'Émo antik' 2-3 ans : mercredi 20 avril à 11h
- › DOMINOS Émaux 2-3 ans : mercredi 20 avril à 16h
- › m'Émo Émaux 4-5 ans : mercredi 27 avril à 11h
- › DOMINOS Beaux-Arts 4-5 ans : mercredi 27 avril à 16h

Tarif : droit d'entrée pour l'adulte et 1€ par enfant

Réservation : **recommandée** oui au 05 55 45 98 10

• LES JEUDIS : VISITE TOUT PUBLIC « BALADE DÉCOUVERTE »

- › VISITE BALADE DÉCOUVERTE : les jeudis 21 et 28 avril à 15h

Tarif : droit d'entrée + 1€

Réservation : **recommandée** oui au 05 55 45 98 10

• LES VENDREDIS : ACTIVITÉS FAMILLES

- › FOLIO 4 COLLECTIONS : vendredi 22 avril à 14h
- › TRIBUS COLLECTOR : vendredi 22 avril à 15h
- › LES PIEDS DANS LE PLAT : vendredi 29 avril à 14h
- › À BOUCHE QUE VEUX-TU : vendredi 29 avril à 15h

Tarif : droit d'entrée (pour l'adulte) + 1€ par personne

Réservation : **recommandée** oui au 05 55 45 98 10

• LES SAMEDIS : VISITE THÉMATIQUE ADULTES « LE BAL DES ANIMAUX »

- › les samedis 16 avril, 23 avril et 30 avril à 14h et 15h

Lieu : musée des Beaux-Arts

Tarif : droit d'entrée + 1€

Réservation : **recommandée** oui au 05 55 45 98 10



Activités tout-petits
Puzzle



Jardin de l'évêché

ATELIER LA PRATIK / PERSPECTIVE & TRÈS GRAND

Atelier de pratique artistique pendant les vacances de Pâques, le samedi 23 avril à 14h30

Balade-atelier sur le thème de la perspective et du « très grand » dans le musée, le palais et à l'extérieur si le temps le permet.

RENSEIGNEMENTS :

Durée : 1h30 environ

Date et heure : samedi 23 avril à 14h30

Lieu : musée des Beaux-Arts ; ateliers pédagogiques

Tarif : 10€ par personne

Réservation : **obligatoire** oui au 05 55 45 98 10 au moins 48h avant

Jauge : 6 max - *Âge* : 18-20 ans et adultes

SCOLAIRES 2ND DEGRÉ / FORMATION SUR LE THÈME DU PORTRAIT

Dans le cadre du PUF (Plan Académique de Formation annuel du Rectorat) : formation pour les enseignants du secondaire sur le thème « du portrait » en collaboration avec le musée de la Résistance.

RENSEIGNEMENTS :

Durée : 1 journée

Dates et heures : le lundi 11 avril 2022

Lieu : musée des Beaux-Arts / musée de la Résistance

VISITE PASS CULTURE / OFFRE INDIVIDUELLE + 18 ans (sous réserve)

« Du palais jusqu'au ciel » / Visite au sommet / Tout le musée.

Suivez le guide pour découvrir l'histoire de ce palais du 18^e siècle métamorphosé en musée et déambulez à travers les collections d'antiquités égyptiennes, de vestiges sur l'histoire de Limoges, de toiles de grands maîtres comme Renoir et Valadon, en passant par la collection prestigieuse d'émaillerie sur métal, pour finir ... sur le toit du musée avec une vue imprenable sur Limoges : la ville des arts du feu. Vous allez en prendre plein les yeux !

Dates et heures : 1 visite par trimestre, le premier samedi du mois à 14h

› samedi 4 juin à 14h

› samedi 3 septembre à 14h

Tarif : 1€

Réservation : sur l'application PASS Culture

Renseignements : 05 55 45 98 10 / musee.bal@limoges.fr



Musée des Beaux-Arts



Ancien évêché

VISITE PASS CULTURE / OFFRE INDIVIDUELLE 15-17 ans

› « La mallette de l'archéologue » / Une visite tactile / Collection Limoges.

À l'aide d'une mallette rassemblant divers objets originaux trouvés lors de fouilles archéologiques, identifiez-les et déterminez ce qu'ils nous apprennent de l'époque gallo-romaine et de l'histoire d'Augustoritum...

Dates et heures : 1 visite par trimestre, le premier samedi du mois à 15h

› samedi 4 juin à 15h

Tarif : 1€

Réservation : sur l'application PASS Culture

Renseignements : 05 55 45 98 10 / musee.bal@limoges.fr

› « Visite tactile » / Collection Beaux-Arts.

Les yeux bandés, commencez par découvrir du bout des doigts une reproduction d'un tableau du musée, puis partez à sa recherche dans les salles d'exposition de la collection Beaux-Arts. Saurez-vous retrouver le bon tableau ?

RENSEIGNEMENTS :

Durée : 1h environ

Dates et heures : 1 visite par trimestre, le premier samedi du mois à 15h

› samedi 3 septembre à 15h

Tarif : 1€

Réservation : sur l'application PASS Culture

Renseignements : 05 55 45 98 10 / musee.bal@limoges.fr

Jauge : 4 max

Âge : 15-17 ans

Activité encadrée : oui

Coordination / mise en œuvre : Guides-conférenciers nationaux

ORGANISATEUR : musée des Beaux-Arts de Limoges



« NUIT DES MUSÉES »

NUIT DES MUSÉES AU BAL / Programmation en cours de finalisation

Le samedi 14 mai – à partir de 20h / entrée gratuite

Les musées de Limoges ouvrent leurs portes lors de la Nuit européenne des Musées. Un rendez-vous incontournable pour les amoureux d'art, d'histoire, de culture et de patrimoine, mais également pour tous les curieux. Nous vous attendons nombreux, parce que c'est beau un musée la nuit aussi...

- Dès 20h : Tout public, exposition-passagère « les beaux anonymes » : parce que vos créations réalisées dans l'exposition « Louttre.B, le jour avant le bonheur » sont émouvantes, venez prolonger le souvenir de cette belle rencontre.

- À 20h et à 20h30 : Public adultes, « les causeries » : quand les agents du musée se confient à vous et vous racontent leurs œuvres favorites.

- À 21h30: spectacle de danse (sous réserve / programmation en cours).

SPÉCIALE DÉDICACE OPÉRA : « L'Odysée du costume ! »

Découvrez les collections du musée d'un nouvel œil, accompagnés de Nelli Vermel, cheffe costumière à l'Opéra. Puis, réalisez votre propre maquette de costume à partir de silhouettes dessinées sur papier, à customiser à l'envi.

Samedi 04 juin 2022 / 14h-15h30 / Réservation au musée 05 55 45 98 10 / Tarif: droit d'entrée + 1€ médiation.



Auguste Renoir
Portrait de Jean

SCOLAIRES 1^{ER} DEGRÉ : PROJET EAC « EXPOSER AU MUSÉE » (projet en cours d'élaboration)

Exposition-restitution de juin à septembre 2022

La classe des CE1 de Mme Savarino de l'école Jeanne d'Arc a travaillé tout au long de l'année sur le thème du portrait en s'appuyant sur le « portrait de Jean » peint par Auguste Renoir et présenté au BAL. L'objectif pédagogique du projet était de travailler sur la notion de portrait en encourageant les enfants à s'approprier et à personnaliser une œuvre découverte au musée via une production individuelle, puis de la présenter aux autres élèves en expliquant et justifiant ses choix. In fine, les enfants seront associés pour l'accrochage final de leurs productions au musée.

PROGRAMMATION DES SÉANCES – VACANCES ÉTÉ

(En cours d'élaboration)

CET ÉTÉ OPÉRATION : SIESTE ESTIVALE AU BAL !

Cet été venez siester au musée en toute tranquillité. En juillet et août, des chaises longues sont installées dans les collections permanentes pour vous permettre de lézarder, rêvasser, contempler les œuvres, les autres visiteurs, les jardins ou le lointain. Quelques lectures vous seront également proposées en duo avec les chiliennes... Venez faire l'expérience du musée horizontal, savourez le glissement lent de l'art et mettez en suspens vos cœurs chahutés à l'ombre du génie des âmes sensibles.

CONFÉRENCES



St Eloi. Photo P. Taillefer.
Ministère de la Culture, DRAC
Auvergne-Rhône-Alpes.
Tous droits réservés.

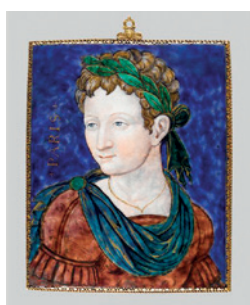


Photo (C) RMN-Grand Palais
(musée de la Renaissance, château
d'Ecouen) / Stéphane Maréchal



Princesse Monoké
Premier carton Hayao Miyazaki
réalisé par la Cité internationale
de la tapisserie d'Aubusson

Mercredi 13 avril 2022

St Eloi, culte et images du Saint patron des métiers d'art,

par Jean-Christophe Masmonteil, historien.

Le personnage de saint Éloi, bien que consacré par la tradition populaire par le biais d'une célèbre comptine, demeure en réalité une figure historique aussi importante que méconnue. Pourtant, son historicité est bien attestée, et diverses sources permettent de retracer ce que fut sa vie. Né en 588 à Chaptelat et mort en 660 à Noyon, Éloi fut successivement orfèvre, monétaire, conseiller royal, fondateur de monastères et évêque. Sa mémoire doit beaucoup à l'œuvre de son ami saint Ouen, qui en rédige la biographie peu de temps après sa mort, et dont de récents travaux attestent de la parfaite authenticité. À ce récit viennent s'adjoindre, à partir du XII^e siècle, des milliers d'images figurant le saint. Produites dans l'ensemble de l'Occident médiéval, ces statues, peintures, fresques, vitraux ou enluminures témoignent de la vitalité de la dévotion à Éloi, et du savoir-faire des artisans d'art dont il est le saint patron. Ce corpus iconographique est le témoignage d'une dévotion, celle des artistes et artisans du Moyen Âge, notamment ceux de la forge, à leur saint patron. Objets de culture et de civilisation, reflets d'un rapport intellectuel et affectif à un saint, elles permettent de mieux appréhender aussi bien le personnage de saint Éloi que ceux qui lui rendent un culte.

Mercredi 4 mai 2022

Emaux de Limoges de la Renaissance, exceptionnellement à la Chapelle de la Visitation par Thierry Crépin-Leblond, directeur du Musée national de la Renaissance Château d'Ecouen. Comme la majolique en Italie, l'art de l'émail à Limoges constitue une expression artistique à la fois étroitement dépendante de la peinture, du dessin et de la gravure, mais aussi complètement insérée dans les domaines relevant des arts décoratifs. La volonté de créer de véritables « tableaux » ou « histoires », selon les expressions de l'époque, intègre des supports en cuivre adoptant la typologie des pièces de forme du repas, du retable religieux ou de panneaux de décor mobilier. Sous l'impulsion de commanditaires liés à la cour des Valois et à l'Église, mais aussi à la bourgeoisie de robe et aux élites urbaines, les émailleurs de Limoges sont associés à la demande artistique mais aussi sociale, en un véritable reflet de la Renaissance française et de son évolution.

Mercredi 8 juin 2022

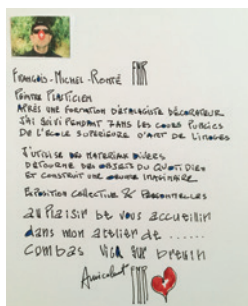
Hommage, en tapisserie d'Aubusson, à Hayao Miyazaki,

par Emmanuel Gérard, directeur de la Cité internationale de la tapisserie d'Aubusson. La Cité internationale de la tapisserie à Aubusson a souhaité mettre en place une politique d'édition de grandes tentures. Après « Aubusson tisse Tolkien » qui s'achèvera en 2023, elle a lancé « L'imaginaire de Hayao Miyazaki en tapisserie d'Aubusson ». Cinq images de films du grand créateur japonais ont été sélectionnées, avec sa validation. Hayao Miyazaki a été séduit par l'idée d'une interprétation textile de ses images, sous la forme de tapisseries monumentales, renouant ainsi avec la fonction traditionnelle d'interprétation de la tapisserie d'Aubusson. C'est cette aventure tissée qui sera présentée et illustrée à la conférence, avec son contexte, sa démarche, ses premiers résultats, ses perspectives.

VISITES GUIDÉES

Réservées aux adhérents

Bulletin d'inscription
en annexe.



Michel Ronte

Visite au Musée Cécile Sabourdy à Vicq-sur-Breuilh et dans l'atelier du plasticien Michel Ronte : le mercredi 11 mai 2022

'Odyssees' : rétrospective Catherine Dupire

Attirée très jeune par les arts du 'mouvement' - musique, théâtre, danse - Dupire vit l'acte de peindre comme un besoin physique : un geste rageur traduit ses puissants élans vitaux. Il faut peindre sans cesse, sans limite : toile, bâche, planche, porcelaine, meuble... Quelques créatures dans la pâte de porcelaine révèlent une rare facette de son travail, le volume.

Alain Lacoste

Trente œuvres significatives (bricolages, volumes, dessins) d'Alain Lacoste, figure majeure de l'art Singulier, y côtoient des bouteilles Naïves follement originales peintes par un couple d'auvergnats, Céline et Louis Beynet. A leurs côtés, Gustave Cahoreau, un sculpteur-dessinateur Brut reconnu rejoint la grande famille d'artistes du Musée

Michel Ronte : Visite de l'atelier de l'artiste plasticien au domaine de Combas.





Affiche « Impertinente »

« Impertinente »

- › galerie des Hospices : 14, 21 et 29 juin 2022
- › pavillon du Verdurier : 16, 23 et 30 juin 2022

Galerie des Hospices

« Un beau capharnaüm » ! Émaux et collections - Galerie des Hospices
Cette exposition conçue autour de Period Rooms ou cabinets-séquences présente des œuvres et objets émaillés – particulièrement l'art de l'émail de Limoges – en miroir d'« objets du quotidien » appartenant à l'univers intérieur de collectionneurs d'émaux. Une confrontation déroutant les contextes de la création d'une centaine de pièces en émail sur métal allant du XII^e au XXI^e siècles, issues de collections privées limousines ou nationales.

Pavillon du verdurier

Emblématique de l'architecture Art déco, le Pavillon du Verdurier, lieu central à Limoges, accueille, à l'invitation du SPEF, 60 émailleurs venant de toute la France et de l'étranger. Une sélection d'œuvres éclectiques est présentée afin d'éclairer le public aux diverses pratiques actuelles, artistiques et artisanales, de l'émaillage sur métal.

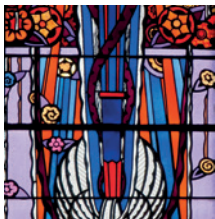
En ce sens, cette exposition propose un dialogue entre différents univers, parlant d'art, d'artisanat ou encore de design. Les styles et expressions modernes et classiques s'interpellent et s'interrogent sans prétention.

DÉCOUVERTES CULTURELLES

Réservées aux adhérents
Bulletin d'inscription
en annexe.



Jean-Michel Othoniel
Trésor de cathédrale



Francis Chigot,
Hôtel de ville de vichy

Angoulême le 19 mai 2022

• visite guidée du musée ,

Le musée d'Angoulême, on y accède par un jardin ensoleillé au chevet de la Cathédrale St Pierre d'Angoulême. Ce musée vous propose des collections allant de la paléontologie de la Charente, aux Beaux-Arts en passant par les arts extra-européens.

• Déjeuner dans un restaurant en centre ville.

• Visite guidée du trésor d'Angoulême : une magnificence signée Jean-Michel Othoniel.

Ouvert au public à partir du 20 novembre 2016, le Trésor de la cathédrale Saint-Pierre d'Angoulême est le fruit « extravagant » pour reprendre les termes de son auteur, Jean-Michel Othoniel, de 8 années de conception et de réalisation. Un travail d'une rare complexité, dont la magnificence et le raffinement laissent pantois.

• Visite du musée de la bande dessinée

Le musée de la bande dessinée déploie l'ensemble de ses collections permanentes ... exceptionnelles uniques en Europe, conservées et exposées à Angoulême !

Vichy : Le 31 mai 2022

Précédant l'exposition dédiée au maître verrier limougeaud Francis Chigot qui se tiendra au musée des Beaux-Arts de Limoges, d'octobre 2022 à février 2023, et la conférence de décembre 2022, l'ambal propose une sortie d'une journée à Vichy le mardi 31 mai 2022 pour découvrir le patrimoine exceptionnel de cette ville.

Plusieurs lieux permettront d'admirer les vitraux de Francis Chigot, notamment l'hôtel de ville, le Grand Casino-Opéra, l'église saint Blaise, le Petit Casino, etc.

Notre déambulation nous fera découvrir l'architecture de la Belle Epoque, les thermes des Dômes, le parc des Sources, le kiosque à musique et les galeries du fer à cheval, l'hôtel d'agglomération...et bien d'autres.

INFOS DES AMIS

Infos pratiques : A noter que le Musée des Beaux-Arts de Limoges passera à l'horaire d'été à partir du 1^{er} avril jusqu'au 30 septembre. Durant cette période, il sera ouvert au public de 9h30 à 12h et de 14h à 18h tous les jours sauf le mardi et les jours fériés.

Depuis le lundi 14 mars selon les directives gouvernementales, on accède désormais au musée sans masque ni pass sanitaire.

Petit questionnaire

Afin d'affiner le service rendu nous avons réalisé un petit questionnaire de satisfaction concernant les visites et les sorties culturelles. Ce questionnaire anonyme est fait dans le but d'améliorer nos propositions pour vous donner la meilleure satisfaction possible.

l'AG de l'association s'est tenue le 8 janvier à l'Espace Simone Veil. Le PV est à votre disposition au siège de l'Association et peut être consulté, lors des permanences.

Rappelons que l'association est présente sur le net ainsi que sur les réseaux sociaux:

Site internet : www.amilim.fr

Face book : <https://www.facebook.com/AmisBallimoges>

Twitter : <https://twitter.com/AmisBallimoges>

Sachez enfin que notre association qui compte à ce jour 402 adhérents, fut créée en 1947. Elle fête donc cette année ses 75 ans. Pour célébrer cet anniversaire, plusieurs projets sont à l'étude. Vous en saurez plus dans notre Lettre de rentrée.

LES AMIS DU MUSÉE VOUS INFORMENT

Comme en écho au thème des « Femmes artistes » proposé par Fabrice Conan, le musée du Luxembourg présente jusqu'au 10 juillet une exposition intitulée « *Pionnières, artistes dans le Paris des années folles* ». Dans les années 20, garçonnnes, amazones, avant-gardistes de l'entre-deux-guerres, ouvrent à Paris ateliers, galeries ou écoles d'art, dans la mouvance de la féministe américaine Linda Nochlin.

Catalogue RMN-Grand Palais.

Visite à prolonger par le passionnant ouvrage consacré à l'épouse de Fernand Léger : « *Les couleurs de Nadia* », paru en 2021 aux éditions Gourcuff Gradenigo, sous la direction de Séverine Berger, Directrice du musée de l'Annonciade à Saint-Tropez.

Pour retrouver l'émotion des ciels du nord de Krøyer, Paris expose la peinture finlandaise au Petit Palais jusqu'au 10 juillet, à travers les paysages lumineux de l'exposition « *Albert Ederfelt (1854-1905). Lumières de Finlande* » en parallèle avec « *Gallen-Kallela, mythes et nature* » au musée Jacquemart-André jusqu'au 25 juillet.

En région :

Espace Rebeyrolles (Eymoutiers) : François Dilasser.

Du 5 juin au 13 novembre 2022

Très tôt marqué par Gauguin (*Le Cheval blanc*) puis par Roger Bissière et, plus généralement, par l'abstraction informelle de l'École de Paris, il trouve son style et sa manière au début des années 1970. Dès lors, il expose régulièrement dans des galeries à Paris, dans les musées et les centres d'art.

Centre d'art de Rochechouart : Hellen Mirra. « *Du Vent au Vent* »

Jusqu'au 18 Septembre 2022

Hellen Mirra développe, depuis le milieu des années 90, une œuvre poétique où se mêle le rapport au paysage, aux mathématiques et au langage. Son œuvre est empreinte de philosophie orientale et de la lecture de penseurs et écrivains notamment américains comme Henry David Thoreau ou le philosophe John Dewey promoteur de la pédagogie de l'expérience.

Musée de la Résistance : « *les murs vous parlent, les graffitis comme ultime témoignage* »
(Exposition interactive)

Du 21 mai au 19 septembre 2022

Le Moulin du Got : « *Lumière et transparence* »

Quand les arts du feu rencontrent le papier

Du 2 avril au 23 décembre 2022.

Entre tradition et innovation, des artisans d'art ont relevé le défi technique et artistique d'associer le papier au vitrail, à la porcelaine et à l'émail.

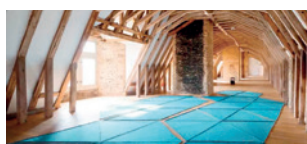
Dans une mise en scène unique, à la fois atelier et écrin, on découvre une cinquantaine d'œuvres originales où la délicatesse et la poésie côtoient l'humour et l'insolite.

Des sculptures en trompe-l'œil aux paysages naïfs de porcelaine en passant par les luminaires au design moderne et épuré, les propositions artistiques sont inattendues.

Aux côtés d'œuvres historiques et de pièces de collection, les réalisations des artistes étonnent, interrogent et nous émerveillent.



François Dilasser - (1929-2012)
Les régentes - 1995



Hellen Mirra.
« *Du Vent au Vent* »



Moulin du Got
Marion Lamy

PARTENARIATS

Nos différents partenariats sont reconduits pour la saison 2021-2022.

Avec le Théâtre de l'Union : tous nos adhérents, sur présentation de leur carte à jour de cotisation, bénéficient d'un tarif préférentiel, à savoir 12€ au lieu de 22€.

Avec 1001 Notes : une réduction de 10% par concerts est consentie à nos adhérents à jour de cotisation.

Avec Page et Plume : tous nos adhérents bénéficient d'une remise de 5% sur présentation de leur carte à jour de cotisation ainsi que d'une bibliographie, rédigée conjointement avec la Bfm pour chacune de nos conférences.

Siège social de l'association
Musée des Beaux-Arts de Limoges - Palais de l'Evêché
1, place de l'Evêché, 87000 LIMOGES
www.amilim.fr - contact@amilim.fr - Tél. 05 55 45 98 10

