

La Lettre

des Amis du Musée des Beaux-Arts de Limoges

Association fondée en 1947. Dépôt légal : ISSN 1265-6852

EDITORIAL

Chers Amis,

En dépit des soucis personnels et des inquiétudes collectives, les Amis du musée des Beaux-arts vous présentent leurs meilleurs vœux de sérénité et d'espoir pour 2026.

Comme vous le savez peut-être déjà, nous publierons désormais la Lettre aux amis deux fois par an au lieu de trois. Nous pensons, en effet, que cela correspond mieux à l'actualité du musée et à la programmation de nos activités. La réalisation des prochaines lettres se distribuera donc de la façon suivante :

- Lettre de juin : programme des conférences, visites, sorties et actualités du musée pour la période de septembre à décembre.
- Lettre de décembre : actualité du musée, programme des conférences, sorties, visites et voyage pour la période de janvier à juin (avec un petit décalage de transition pour celle-ci n°91 qui paraît en janvier).

Lors de notre assemblée générale annuelle (24/01/26), comme chaque début d'année, François Lafabrie dressera un panorama général des projets du musée. A noter d'ores et déjà que, dans la perspective de mettre en valeur la diversité de l'acte de lire, le musée proposera dès le mois de mai une exposition « Lectures » à partir d'une sélection d'oeuvres contemporaines.

De son côté, notre association a choisi pour vous six conférences dont vous trouverez la présentation dans le programme déjà envoyé, plus cinq visites et sorties et, enfin, un séduisant voyage dans les Flandres.

Enfin, il nous tient à cœur d'évoquer ici Elisabeth Thomas qui a contribué avec talent à la réalisation de cette lettre pendant des années. Notre amie a quitté ce monde le 27 novembre 2025, au terme de deux années et demie de lutte contre le cancer, sans jamais se désintéresser ni de la vie, ni de notre association. Avec elle, nous perdons une amie fidèle, une précieuse collègue, une artiste délicate et modeste. Une de ses séries faites de fils « Coeurs cousus », fait référence au roman éponyme de Carole Martinez dont l'héroïne a le pouvoir de réparer les « êtres effilochés », comme Elisabeth savait l'être auprès de chacun et chacune d'entre nous. Pour lui dire adieu, Clémence et Milena, ses filles, avaient choisi les mots doux et forts de Zaho de Sagazan, qu'elle aimait et qui sont à son image : « Il fait toujours beau au-dessus des nuages... Mais moi si j'étais un oiseau, j'irais danser sous l'orage, je traverserais les nuages comme le fait la lumière, j'écouterai sous la pluie la symphonie des éclairs ».

Nous vous remercions pour votre fidélité et votre soutien indéfectibles



Marie-Laure Guéraçague,

Présidente des Amis du Musée des Beaux-Arts de Limoges

Brèves de musée

Conférences

Visites guidées

**Découvertes
culturelles**

**Les Amis du musée
vous informent**

Infos des Amis

Partenariats

BRÈVES DE MUSÉE

MOUVEMENT DES ŒUVRES



Affiche de l'exposition
© Rmn-GP

NOUVELLES ACQUISITIONS



Henriette Marty
Boîte ronde en pomponne doré
© BAL

En ce début d'année 2026, de nouvelles modifications viennent enrichir le parcours permanent des émaux contemporains. Peuvent notamment se redécouvrir des acquisitions qui avaient été présentées dans le cadre des récentes éditions dites « Bal des débutantes » : une plaque (sans titre) de Marie-Thérèse Régerat, vers 1980-1990, don de son fils ; deux dons de l'association Gilbert Ballet : Henri Chéron, *Les Mains et l'esprit*, 1980, Boris et Catherine Veisbrot, *Printemps*, vers 1985 ; d'Hubert Martial, *Noël*, 2001, don de la famille de l'émailleur, placé à côté de sa grande composition *De granit et d'eau*, vers 2005. S'y associent aussi les pièces de Marie-Hélène Soyer, *Précieuse altération* (2022), l'une des œuvres données voici un an par Michèle Bourzat et, de Natacha Baluteau, *Noces chymiques* (sic), que le musée a acquise auprès de l'artiste afin de garder la trace de la « carte blanche » qui lui avait été offerte en 2024 sous le titre de « Vases communicants ».



Boris et Catherine Veisbrot *Printemps*
© BAL

Par ailleurs, sont revenus du musée parisien de Cluny, la statuette d'ange sommé d'un reliquaire (vers 1120-1140 et début XIII^e siècle), provenant du trésor de Grandmont (BAL, inv. 2004.D1.1) qui a servi de visuel à l'affiche de l'exposition, ainsi que la copie du reliquaire de Châteauponsac (vers 1906) qui a aussi bénéficié d'un solide écrin pour son transport ! De même, ont fait leur retour à Limoges trois émaux représentatifs de la création émaillée des années 1920-1930 qui avaient été prêtés au musée de Valence pour l'exposition « L'Art Déco en régions ».

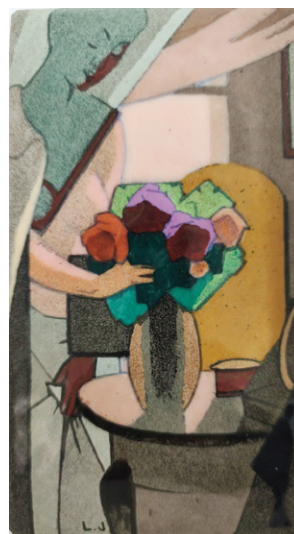


Copie du reliquaire
de Châteauponsac © BAL

Emaux

À la suite de la dernière Commission scientifique régionale d'acquisition des 13-14 novembre 2025, une nouvelle œuvre intègre les collections. Ce don supplémentaire de Michèle Bourzat, une **boîte ronde en pomponne doré d'Henriette Marty, vers 1930**, illustre cette typologie très représentative de sa production Art déco, au couvercle pailonné d'argent associant l'inspiration florale aux motifs rayonnants et aux lignes géométriques.

Mais la dernière œuvre inscrite sur l'inventaire pour l'année 2025 est une plaque de **Léon Jouhaud, Femme agençant un bouquet, 1927**, proposée en vente publique par Nicolas Constanty-Limoges enchères, fin novembre. De dimensions plus grandes qu'à l'accoutumée, celle-ci représente, au premier plan, un bouquet de pivoines pourpre et mauve aux feuillages vert tendre et émeraude posé sur un guéridon, qu'une fantomatique silhouette féminine agence dans un intérieur sommairement esquissé. L'aspect de cette figure diaphane déconcerte : son visage et son buste partiellement occultés par un voile sont traités en grisaille à la différence du reste de son tronc et de son avant-bras, tandis que sa composition, non dénuée de touches cubistes, reçoit de douces tonalités nacrées dans les roses et ocre, rappelant certaines de ses peintures au pastel. Bien que déjà détenteur d'un fonds Jouhaud important, le musée, intrigué par sa singularité, a sollicité votre association pour son éventuel achat. Merci au conseil d'administration de l'AMBAL d'avoir bien voulu enchérir et à tous ses adhérents d'enrichir ainsi avec constance les collections muséales de notre ville.

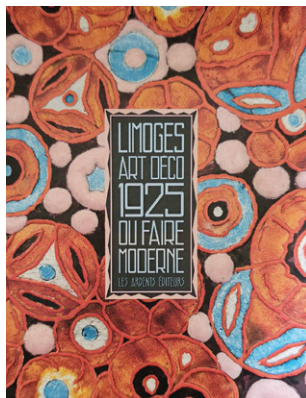


Léon Jouhaud,
Femme agençant un bouquet,
© BAL

EXPOSITION



© BAL



© BAL

FAIRE MODERNE. 1925, LIMOGES ART DECO

Jusqu'au 9 mars 2026

Vous disposez encore de quelques semaines pour vous immerger dans l'exploration des années vingt et trente du XX^e siècle, centrée sur le Pavillon dit « de Limoges » (construction édifée sur les bords de Seine, à l'ombre du Petit Palais) restitué grâce à une élégante scénographie conçue en interne par Coline Bourgouin, régisseur des œuvres, et visualisé par une maquette spécialement fabriquée en 2025 par Laurent Antoine, aussi réalisateur du film en images de synthèse 3D vous permettant de déambuler dans cette « forêt » de pavillons éphémères construits entre la Concorde et les Invalides.

L'équipe du musée se réjouit du succès public de cette célébration limougeaude du centenaire de l'Exposition internationale des Arts décoratifs industriels et modernes de Paris et vous remercie d'y avoir contribué par vos visites ! Désormais, vous pouvez également acquérir à la

boutique du musée l'ouvrage collectif accompagnant cette exposition. Sous la direction de Jean-Marc Ferrer, cette somme qui fera date dévoile l'élan de renouveau et de modernité qui anima la métropole de la Ville région économique française au cours des Années folles, insoupçonnée capitale Art déco, à travers des études thématiques rédigées notamment par Alain-Charles Dionnet et François Lafabrie.

LIMOGES ART DÉCO, 1925, FAIRE MODERNE, 2025, Les Ardents éditeurs, 368 p., plus de 550 illustrations, 42 €.



© BAL

SAVOIR-FAIRE MODERNE. FEUX CROISÉS AU MUSÉE

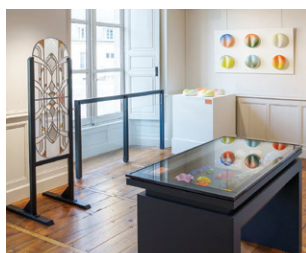
Jusqu'au 9 mars 2026

Dans le cadre de la célébration du centenaire de l'Exposition internationale des arts décoratifs et industriels modernes portée par la Ville de Limoges, une seconde exposition, complémentaire à celle du BAL, titrée « Savoir-Faire Moderne 2025 » et organisée par le Réseau Émail Métal et Feu et le Réseau Réfractaires, en partenariat avec le Syndicat Professionnel des Émailleurs Français, s'était tenue entre le 15 et le 31 octobre à la galerie des Hospices et au pavillon de l'Orangerie.

Parmi les 150 œuvres d'artistes nationaux et internationaux alors réunies, le musée a choisi d'exposer les œuvres de six artistes pour prolonger cet événement servant de contrepoint contemporain à l'exposition « Faire Moderne. 1925 Limoges Art déco », et ce jusqu'au 9 mars 2026.

Studio Outrage, Soah Kim, Shuka Kohei, Mary Lucking, Tadas Deksnys et ArtisLux, proposent leur vision de la modernité, en vitrail, en céramique ou en émail, aux prismes des questions qui se posent aujourd'hui aux artistes : le geste et le rapport aux anciens styles, l'intégration de nouveaux outils de travail (numériques ou informatiques), les enjeux environnementaux (recyclage ou modification des matières)... Poursuivant la dynamique engagée depuis plusieurs années, cette sélection de pièces contemporaines s'inscrit dans la volonté du musée des Beaux-Arts de faire dialoguer la création actuelle avec ses collections historiques et sa « grande » exposition du moment.

« Savoir-Faire Moderne. Feux croisés au musée » est à découvrir dans la salle 15bis du rez-de-chaussée (niveau des Beaux-Arts).



© BAL

LECTURE(S)

DU 23 mai au 8 novembre 2026

Sujet majeur dans l'histoire de l'art, la lecture s'impose presque comme un genre à part entière. Depuis la Renaissance jusqu'à nos jours, elle inspire les artistes, qui la représentent à travers des figures féminines ou masculines, jeunes ou âgées, célèbres ou anonymes. Tous sont saisis dans une immobilité silencieuse, absorbés dans leur lecture. Ces scènes, souvent empreintes de solitude, de sensualité, d'érotisme ou d'ennui, révèlent la richesse émotionnelle du moment de lecture.



Mathieu Cherkit,
sans titre, (détail)
© tous droits réservés

L'exposition LECTURE(S) présentera une sélection d'œuvres contemporaines où le livre et l'acte de lire occupent une place centrale, véritable cœur battant de la composition.

À travers une diversité de styles et de mises en scène, cette exposition dépassera la simple représentation intimiste du lecteur pour explorer également le livre comme objet pictural. Il sera tantôt élément de nature morte, évocateur d'une bibliothèque idéale et personnelle, tantôt support numérique, témoignant de l'évolution des usages et ouvrant la réflexion sur la figure même du lecteur contemporain.

Installées au sein des collections permanentes du musée, à l'étage des beaux-arts, les œuvres contemporaines seront intégrées dans les salles en résonance avec les pièces classiques. Ce dialogue visuel permettra de créer des échos formels ou thématiques entre les époques. Parmi les œuvres mises en valeur, *La Chambre bleue* de Suzanne Valadon (déposée au BAL par le Centre Pompidou, Paris, depuis plus de 25 ans) occupera une place de choix, avec sa représentation d'une lectrice à la modernité assumée.

L'exposition sera inaugurée à l'occasion de La Nuit des Musées, traversera les Journées Européennes du Patrimoine et se prolongera jusqu'à la fin novembre. Durant cette période, plusieurs partenariats viendront enrichir la programmation : en lien avec le festival Lire à Limoges ou les Siestes au musée*, des événements variés seront proposés. Des collaborations avec l'ENSAD, le Théâtre de l'Union ou encore la Bfm permettront également d'organiser performances, ateliers et conférences autour du livre et de la lecture.

CONFÉRENCES

Mercredi 7 janvier 2026

Fra Angelico, un père de la Renaissance,

Par Fabrice Conan, historien de l'art.

(En lien avec l'exposition qui a eu lieu du 26/09/25 au 25/01/26. Florence, Italie)

Célèbre pour son style entre Gothique et Renaissance, Beato Angelico (1395 c – 1455) crée un langage nouveau utilisant la perspective et la lumière de façon renouvelée. Avec une force sans précédent, il donne à ses fresques et peintures un sens de l'humain et du sacré profondément émouvant.

A l'occasion de nouvelles restaurations, l'exposition réunit des pièces grâce à des prêts exceptionnels du Louvre, de la Gemäldegalerie de Berlin, du Metropolitan de New York, la National Gallery de Washington, le Kunst-historisches Museum de Vienne, le Philadelphia Museum of Art. Angelico sera aussi en dialogue avec des peintres comme Masaccio, Filippo Lippi, Jan van Eyck, Lorenzo Monaco, et des sculpteurs comme Lorenzo Ghiberti, Michelozzo et Luca della Robbia. Des échanges passionnants autour de l'expression du divin.



Fra Angelico,
Extrait de *Christ aux outrages*,
1438-1439 - © Museo
San Marco, Florence

Mercredi 25 février 2026

Balade à l'exposition internationale des arts décoratifs et industriels de 1925,

Par Laurent Antoine « LeMog », consultant -, commissaire associé.

(En lien avec l'exposition du musée des Beaux-arts de Limoges qui a lieu du 17/10/25 au 09/03/26)

En 1925, la reconstruction de nos régions dévastées par la première guerre mondiale est déjà bien avancée. Grâce à la richesse créatrice de ses centaines d'architectes et décorateurs, nos villes durement touchées, offrent à nouveau un visage architectural varié et original, mais aussi et surtout, très éclectique. Il en est de même à l'Exposition internationale des Arts décoratifs et industriels modernes à Paris, qui propose à ses six millions de visiteurs de faire un point sur la création artistique de l'époque, en France, mais aussi dans le monde grâce à la participation de nombreuses nations étrangères.

En avant pour une passionnante balade à travers ses pavillons !

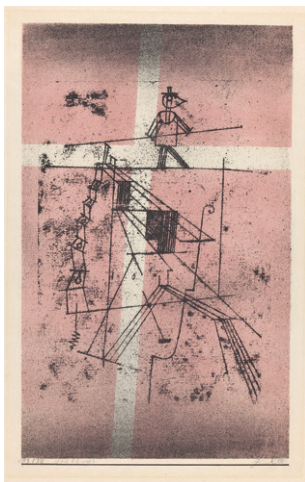
A l'issue de l'intervention, un petit film en images de synthèse 3D vous fera voyager virtuellement au cœur des pavillons présents sur l'Esplanade des Invalides à Paris.



1925 Sèvres -
Une plaque photographique
amateur 6x6 colorisée en Hdef
(collec. personnelle).



Marie Krøyer allongée dans le jardin de la maison de Mme Bendsen à Skagen, © Musée de Skagen, 1893.



Funambule de Paul Klee, 1923, © Galerie Berggruen



Tintoret et atelier, François Gonzague à la bataille de Fornoue, 1578-1579, Munich Alte Pinakotek. © Creative Commons BY - SA 4.0



Judith Lester, autoportrait, 1630. © The National Gallery, Washington

Mercredi 25 mars 2026

Sorolla et Krøyer. Vies parallèles,

Par Dominique Lobstein, historien de l'art

(En lien avec l'exposition qui a lieu au Petit Palais, Paris du 14/04/26 au 02/08/26)

Peder Severin Krøyer est né à Stavanger (Norvège), le 23 juillet 1851 ; Joaquín Sorolla y Bastida est né à Valence (Espagne), le 27 février 1863, c'est-à-dire aux deux extrémités de l'Europe. Tous deux connaissent une enfance tourmentée dont ils sortent en se consacrant à la peinture. Ils vont d'abord traiter de manière naturaliste, de sujets inspirés par la vie quotidienne du monde qui les entoure. Plus tard, ils connaissent les joies de l'amitié et de la famille – Krøyer se marie en 1889 et Sorolla en 1888 – qui les font devenir les chantres du bonheur de vivre. Sans jamais se rencontrer, ces deux peintres vont ainsi mener des carrières internationales parallèles jusqu'à ce que de longues et douloureuses maladies les emportent, Krøyer le 21 novembre 1909, à 58 ans, et Sorolla le 10 août 1923, à 60 ans.

Mercredi 22 avril 2026

Heinz Berggruen, un marchand et sa collection. Une passion pour Paul Klee,

Par Guillaume Fabius, historien de l'art

(En lien avec l'exposition au musée de l'Orangerie, Paris qui a eu lieu du 02/10/24 au 27/01/25)

Né en 1914 à Berlin, Heinz Berggruen devient, dans la deuxième moitié du XX^e siècle, un marchand et collectionneur de renom dont la galerie parisienne expose les grands maîtres modernes, jusqu'à être cédée à l'Etat allemand en 2000 et transformée en musée. Pourtant, il faut revenir en 1940, à Chicago, pour trouver la première pierre de sa collection : une aquarelle de l'artiste allemand Paul Klee, mort la même année, mais dont l'œuvre restera un fil rouge à travers la vie et la carrière de Berggruen.

Mercredi 13 mai 2026

Peindre pour la mémoire. La bataille dans la peinture italienne du XVI^{ème} siècle,

Par Pauline Laffille, maîtresse de conférence, université de Limoges

(En lien avec sa publication aux Presses universitaires François Rabelais, 2024)

Dans une péninsule bouleversée par les guerres d'Italie, la bataille devient au cours du XVI^e siècle un motif croissant de l'iconographie politique et un grand sujet pour la peinture humaniste. Léonard de Vinci, Raphaël, Titien, Tintoret ou Vasari sont appelés par les princes pour réaliser des décors consacrés à la mémoire, passée ou présente, de la famille ou à la gloire de l'Etat. Comment les peintres conçoivent-ils ces images ? Avec quelles sources, quelles contraintes, selon quelles conventions sociales et artistiques ? Pour quels effets ? La conférence, partant de quelques exemples, donnera des clés sur la manière de décoder ces compositions spectaculaires, qui étonnent le spectateur par leur format, leur force et leur détail.

Mercredi 17 juin 2026

Femmes artistes des anciens Pays-Bas (1660 -1750),

Par Fabrice Conan, historien de l'art

(En lien avec l'exposition au musée des Beaux-arts de Gand, Belgique du 07/03/26 au 31/05/26)

L'exposition, qui sera d'abord présentée à Washington en automne 2025, a pour but de mettre en lumière et de contextualiser le rôle des femmes dans divers domaines de la production artistique (de luxe) tels que l'art du papier découpé, la gravure sur verre, la dentelle et la broderie, la calligraphie, la sculpture, la gravure et la peinture. Dans les anciens Pays-Bas, les femmes artistes étaient loin d'être rares. Au contraire, elles ont joué un rôle essentiel dans l'économie artistique du XVII^{ème} siècle et même au-delà. Avec des œuvres de : Judith Leyster, Alida Withoos, Clara Peeters, Anna Maria Janssens, Johanna Koerten-Block, Rachel Ruysch, Geertruydt Roghman, Anna Maria van Schurman, Maria Faydherbe, Margareta de Heer, Maria Strick-Becq, Maria Sybilla Merian... et d'une foule d'artistes anonymes actives dans la production de dentelle et de broderie.

VISITES GUIDÉES

Réservées aux adhérents

MUSÉE DE LA RÉSISTANCE DE LIMOGES

Vendredi 6 février 2026

Georges Guingoin et le maquis limousin

Il était « lou Grand » pour ses élèves. Il est devenu le chef d'un des maquis les plus actifs de la France occupée lors de la seconde guerre mondiale.

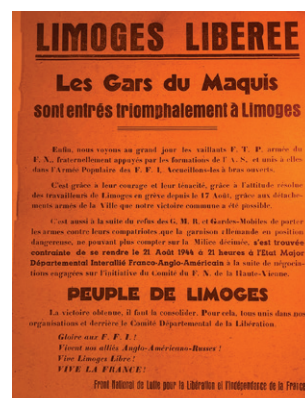
Les amis du musée de la Résistance nous conduiront à travers les collections de ce musée. Elles permettent de suivre l'histoire de la résistance limousine et de son chef, de ses débuts à son combat final. Les témoignages recueillis, les photographies et les biographies, les objets aussi soulignent une histoire ancrée dans notre mémoire.

Rendez-vous à 13 h 30 au musée de la Résistance,
7 rue Neuve Saint-Etienne

Durée de la visite : 1h 30

Visite limitée à 30 personnes

Gratuité de la visite pour les adhérents de l'Ambal



Maquis affiche

Copyright : © Collec. Person.



Omar Victor Diop

Copyright : © Thierry Laporte

L'EXPOSITION DE LA FONDATION BERNARDAUD

Le lundi 9 mars et le lundi 23 mars 2026

Odyssées

La Fondation Bernardaud accueille cette année l'artiste Omar Victor Diop. L'exposition présente une trentaine de photographies mêlant mises en scène et collages. L'artiste unit son art photographique à celui d'artisans virtuoses. C'est ainsi qu'est présentée une œuvre monumentale en porcelaine, conçue par Omar Diop et réalisée par la manufacture Bernardaud.

Rendez-vous à 14 h 15 à la Fondation Bernardaud,
27 avenue Albert Thomas, 87000 Limoges

Durée de la visite : 1 h 30

Visite limitée à 25 personnes

Tarif : le coût de la visite est de 3 euros à régler sur place

MUSÉE ADRIEN DUBOUCHÉ

Mercredi 1^{er} avril 2026 et jeudi 2 avril 2026

Nous vous proposons deux visites guidées de l'exposition « Les énergies de la terre » présentée au musée Adrien Dubouché.

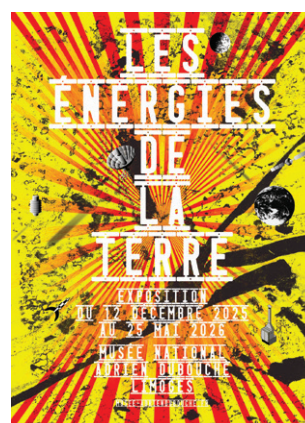
Plus de 300 œuvres dialoguent sur le thème de l'énergie grâce à une scénographie ingénieuse ponctuée de dispositifs multimédias.

Rendez-vous à l'accueil du musée à 14 h 15

Durée de la visite : 1 h

Visite limitée à 20 personnes

A titre indicatif, l'entrée est fixée à 7,50 euros, à ajuster sur place, selon la situation de chacun.



Les énergies de la terre

Copyright : ©Atelier ter Bekke
& Behage

DÉCOUVERTES CULTURELLES

Réservées aux adhérents



Chapelle Saint-Laurent
Copyright : © Michel Martinet,
Momentum Productions

VENDREDI 20 MARS 2026

Montmorillon, Jouhet, Saint-Savin

Une journée de découvertes approfondies de sites majeurs de la Vienne, sous la conduite de guides conférencières.

A **Montmorillon** nous visiterons les monuments remarquables et les jardins de la Maison-Dieu. La chapelle Saint-Laurent, tout juste rouverte, est riche de sa frise sculptée du XII^{ème} siècle et de ses éblouissants décors peints du XIX^{ème} siècle. L'Octogone est une chapelle funéraire surprenante.

La chapelle du bourg de **Jouhet** possède des peintures murales du XV^{ème} siècle, notamment la « rencontre des trois morts et des trois vifs ».

Nous partagerons un repas poitevin dans un joli restaurant de **Saint-Savin**, tout proche de l'abbaye.

Nous passerons l'après-midi à l'abbaye pour une visite détaillée. Nous nous attarderons sur les peintures murales de l'église, des XI^{ème} et XII^{ème} siècles. Elles constituent le plus grand ensemble de cette époque en Europe.

- RV au parking des Casseaux, rue Henri Martin, près du MacDonalds à 6 h 45 pour un départ à 7 h
- Retour prévu à Limoges vers 19 h 15

MARDI 19 MAI 2026

Brive et Varetz

Une journée en Corrèze, à Brive puis à Varetz, de musée en jardin remarquable, en passant par une intrigante commanderie templière.

Les Amis du musée Labenche nous accueilleront dans la matinée ; en leur compagnie nous nous attarderons sur les chefs d'œuvre exposés, dont les tapisseries de Mortlake. Un plaisant restaurant, tout proche, nous proposera une cuisine délicate.

Nous découvrirons ensuite la commanderie des Templiers de Varetz. Elle n'est ouverte à la visite que depuis trois ans. Notre guide sera un des meilleurs spécialistes de ce sujet. Nous achèverons notre journée dans les Jardins de Colette, guidés à travers les évocations de ses différents lieux de vie. Nous quitterons les Jardins à leur fermeture, afin d'y flâner à notre guise.

- RV au parking des Casseaux à 8 h 15 pour un départ à 8 h30
- Retour à Limoges vers 19 h

DU LUNDI 8 JUIN AU VENDREDI 12 JUIN 2026

Arts et Histoire au cœur des Flandres

Nous vous proposons cette année cinq jours de découvertes culturelles et artistiques au cœur des Flandres.

Nous rayonnerons autour de Lille. Capitale des Flandres, elle séduit par sa Grand-place, ses ruelles pavées et ses prestigieux musées.

Gand nous accueillera de l'autre côté de la frontière. Joyau de la Flandre belge, elle émerveille par ses canaux pittoresques, son musée des beaux-arts. Elle détient un trésor exceptionnel dans la cathédrale Saint-Bavon : le retable de l'agneau mystique des frères Van Eyck.

Afin de poursuivre nos célébrations du centenaire de l'exposition de 1925, nous visiterons la villa Cavois, œuvre de Mallet-Stevens. Non loin, le musée André Diligent nous accueillera... Il est plus connu comme la Piscine de Roubaix.

Une dernière visite sur le chemin du retour est prévue, celle de la très belle capitale de l'Artois, Arras et ses façades baroques.

Le programme complet peut être communiqué sur demande à l'agence Transazur Voyages, 32 rue des Pénitents blancs, 87100 Limoges – 05 55 34 73 92



Vue de Gand
Copyright : © Transazur

LES AMIS DU MUSÉE VOUS INFORMENT



Gustave Courbet
« Le Désespéré »
© musée d'Orsay/ Laëtitia
Striffling-Marcu

A noter : L'association Droujba invite, le samedi 28 février prochain, le président de l'association « jumelle » d'Angoulême, Alain Dumur qui présentera à la Bfm la riche collection Savitsky du musée d'art de Noukous, ville du Karakalpakstan en Ouzbékistan ; Il s'agit, entre autres trésors, de la deuxième plus grande collection au monde de l'avant-garde russe.

Samedi 28 février 2026, 15h, amphithéâtre G.Clancier à la Bfm du centre ville

Notre coup de cœur : pour « Parallèle », la boutique-galerie-atelier ouverte à Limoges par Lise Rathonie, émailleuse et Rémi Debord, sculpteur. Conçu comme un lieu de travail – les deux artistes y dispenseront cours et formations – cet espace accueillera également d'autres créateurs comme l'Anglais M.A.Aston qui vit en Limousin, le céramiste américain Daniel Cavey installé en Italie, ou Steffi Götze, créatrice allemande de bijoux contemporains, établie aux Baléares.

« Parallèle », 12 rue Jules Guesde - ouverture: les après-midi du mercredi au samedi.

En bref : Après quinze ans d'absence, à la suite d'un accord de prêt exceptionnel entre la France et le Qatar, qui en est propriétaire, le célèbre Autoportrait de Gustave Courbet dit « Le Désespéré » sera visible au Musée d'Orsay pendant cinq ans.

A l'occasion de la réouverture du musée Bonnat-Helleu de Bayonne, l'Institut Pasteur met en dépôt le tableau représentant Louis Pasteur et sa petite-fille Camille Vallery-Radot peint par Léon Bonnat en 1886. A l'automne 2028, à l'issue des travaux du musée Pasteur à Paris ce tableau réintègrera le grand salon de Louis et Marie Pasteur.

Le musée Soulages de Rodez a accueilli une nouvelle directrice : Maud Marron-Wojewodzki vient de Montpellier où elle occupait le poste de conservatrice du patrimoine, responsable des collections modernes et contemporaines et du service Multimédia du Musée Fabre.

INFOS DES AMIS

Rappel : le musée est ouvert les lundis, mercredis, jeudis et vendredis de 9h30 à 12h et de 13h30 à 17h30 ainsi que les samedis et dimanches de 13h30 à 17h30.

Chaque 1^{er} dimanche du mois, ouverture de 9h30 à 12h et de 13h30 à 17h30.

****** A noter que depuis la mutualisation du musée des Beaux-arts avec le musée de la Résistance, afin de faciliter la venue du public, il n'y a plus de changement d'horaires en cours d'année.

PARTENARIATS

- **Avec le Théâtre de l'Union :** tous nos adhérents, sur présentation de leur carte à jour de cotisation, bénéficient d'un tarif préférentiel, à savoir 14 € au lieu de 22 €.
- **Avec 1001 Notes :** une réduction de 10% par concert est consentie à nos adhérents à jour de cotisation, le code est « beauxarts2026 ».
- **Avec Page et plume :** tous nos adhérents bénéficient d'une bibliographie, rédigée conjointement avec la Bfm pour chacune de nos conférences.

Siège social de l'association
Musée des Beaux-Arts de Limoges - Palais de l'Evêché
1, place de l'Evêché, 87000 LIMOGES
www.amilim.fr - contact@amilim.fr - Tél. 05 55 45 98 10
Portail des musées : musees.limoges.fr

